

EVOLUCIÓN DE LA DEMANDA ELÉCTRICA DE MENDOZA Y CUYO

INFORME MENSUAL. Abril 2026

EVOLUCIÓN DE LA DEMANDA ELÉCTRICA DE MENDOZA Y CUYO

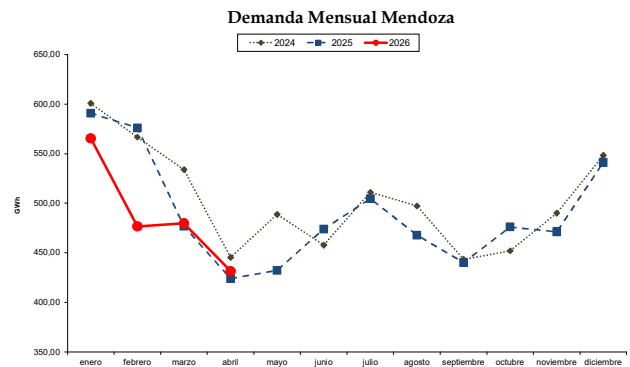
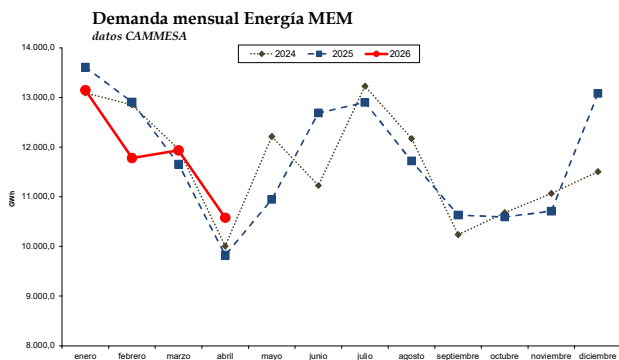
INFORME PROVISORIO MENSUAL. ABRIL 2026.

Informe preliminar realizado sobre la base de la compra de electricidad de los agentes (Distribuidoras y Grandes Usuarios) al MEM, según la información suministrada por CAMMESA, DISTROCUYO y por las Distribuidoras EDEMSA, EDESTE y Cooperativa Eléctrica de Godoy Cruz Ltda. Las variaciones de demanda surgen de la comparación intermensual del total de la energía demandada.

ÁREA CUYO Y EL MERCADO ELÉCTRICO MAYORISTA (MEM)

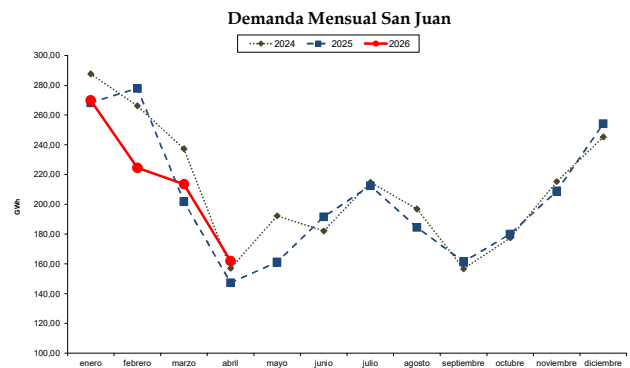
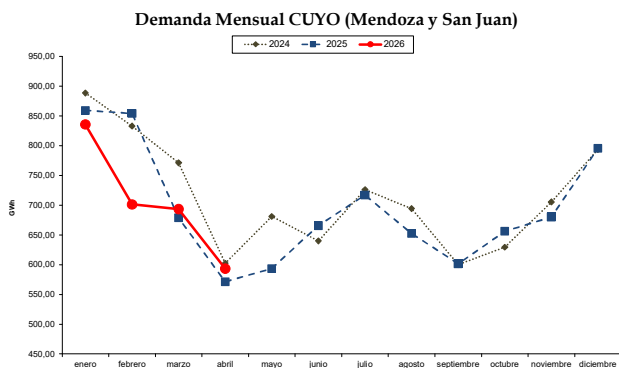
El MEM experimentó una variación en su demanda de **+7,7%**, respecto de igual mes de 2025 (-11,4% respecto del mes anterior). La energía en el primer cuatrimestre del 2026 mostró una caída de 1,1% mientras que el último año móvil mostró una variación de +0,3%.

Mendoza experimentó en Abril 2026 una variación de **+1,8%** respecto del mismo mes del año anterior (-10,1% respecto del mes anterior). En el acumulado del 2026 mostró una caída del 5,5%, y en último año móvil experimentó una variación negativa de 3,3%.

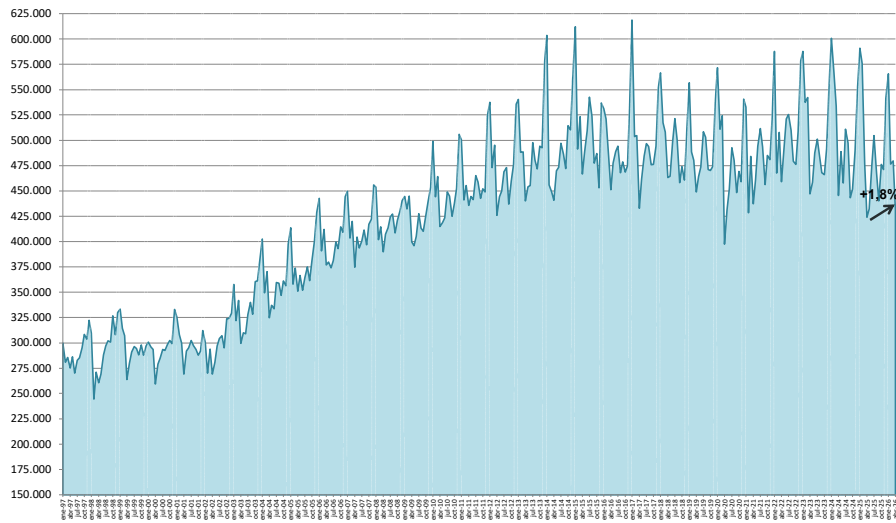


La variación de demanda de energía eléctrica del área **Cuyo** (Mendoza y San Juan) para Abril fue de **+3,9%** respecto del mismo mes del año anterior (-14,4% respecto del mes anterior). En el acumulado cuatrimestral la energía reflejó una caída del 4,7%, en tanto en el último año móvil, últimos 12 meses a Abril 2026, experimentó una variación de -2,9%.

La demanda del Área de **San Juan** experimentó en el mes de Abril 2026 una variación de **+10,0%**, respecto del mismo mes del año anterior (-24,1% respecto del mes anterior). En lo que ha transcurrido del 2026 exhibió un descenso del 2,8% mientras que la energía en el año móvil, últimos 12 meses a Abril 2026, experimentó una variación de -2,1%.



Demanda Mensual Mendoza en MWh 1997-2026



DEMANDA ÁREA MENDOZA

La demanda de electricidad de Mendoza de Abril 2026 (431.533 MWh) experimentó una variación de +1,8% respecto al mismo mes del año anterior, la cual está explicada por las variaciones de la demanda de las Distribuidoras (variación +0,4% respecto al mismo mes del año anterior, con 340.528 MWh) y de los GUMAs (con una variación de +7,4 % respecto de igual mes del 2025, con 90.938 MWh) de la Provincia.

Las distribuidoras -EDEMISA, EDESTE SA y la Cooperativa Eléctrica Godoy Cruz- experimentaron en el cuarto mes del año una **variación** en su demandaⁱ de energía de **+0,4 %** respecto del mismo mes de 2025 (-10,8% respecto del mes anterior). La energía acumulada en el 2026 cayó un 7,9%, mientras que la energía del año móvil, últimos 12 meses a Abril 2026, experimentó una variación de -4,1%.

Los Grandes Usuarios Mayores (GUMAS) de Mendoza experimentaron este mes una **variación** de **+7,4%** respecto de Abril 2025 (-7,0% respecto del mes anterior). En el acumulado de los cuatro primeros meses del año se observa un ascenso del 6,1% mientras que, en el último año móvil tuvo una variación de +0,1%. De los veinte (20) GUMAS de la Provincia, 10 (diez) experimentaron reducciones en su demanda respecto del mismo mes del año anterior.

	Temp. Media (en °C)	Temp. Máxima (en °C)	Temp. Mínima (en °C)
abr.-26	17,8	31,0	1,8
media histórica mes Abril	17,3	29,6	4,7
<i>Variación %</i>	<i>3%</i>	<i>5%</i>	<i>-62%</i>
abr.-25	16,7	26,0	6,0
<i>Variación %</i>	<i>7%</i>	<i>19%</i>	<i>-70%</i>

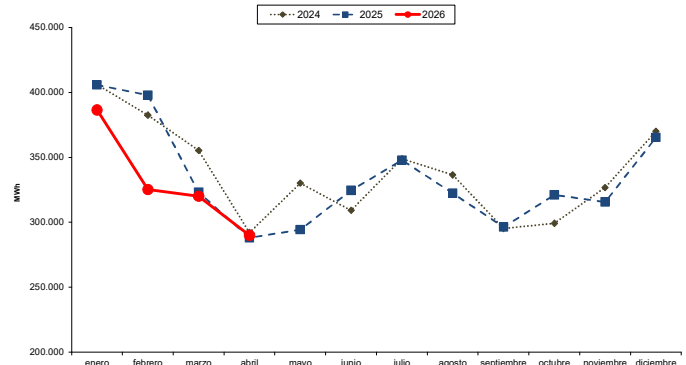
Durante abril de 2026, las temperaturas media y máxima superaron tanto los registros del año anterior como los promedios históricos. Esta tendencia posiciona al mes como un periodo

excepcionalmente cálido en términos estadísticos.

DEMANDA INDIVIDUAL AGENTES: DISTRIBUIDORAS Y GUMASⁱⁱ

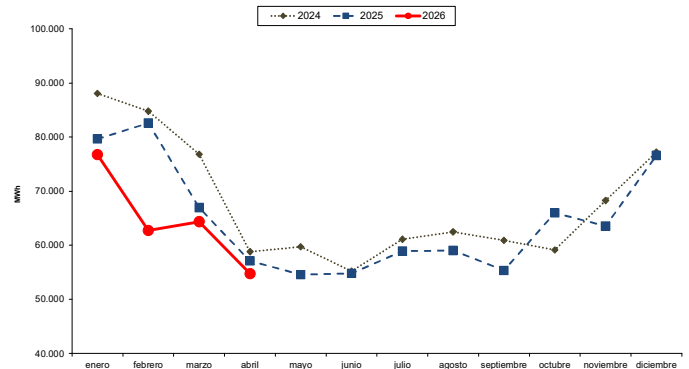
La energía eléctrica ingresada a las redes de **EDEMSA** en Abril 2026, *incluyendo la demanda para sus GUMASⁱⁱⁱ*, experimentó una suba del 0,7% respecto del mismo mes del año anterior (-9,4% respecto del mes anterior). En el acumulado 2026 se evidenció una baja del 6,6% y durante el último año móvil se evidenció un descenso del 3,0%. La demanda de EDEMSA de este mes, *si se excluyen la demanda de los GUMAS*, experimentó un aumento del 0,9% respecto del año anterior (-9,9% respecto del mes anterior). La energía en el acumulado cuatrimestral cayó un 7,7% y en último año móvil experimentó una contracción del 3,9%.

Demanda mensual energía (con GUMAS) - EDEMSA



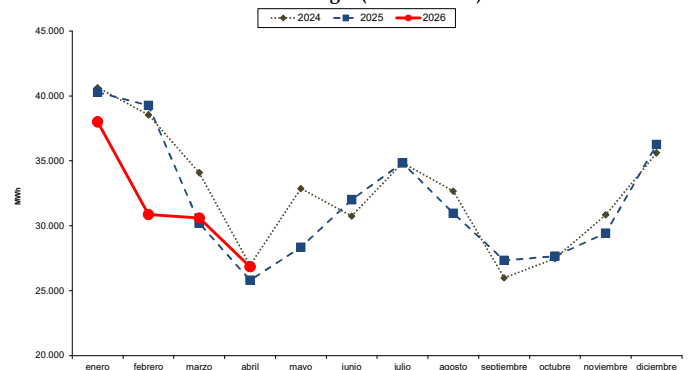
La energía eléctrica ingresada a las redes de **EDESTE SA**^{iv} en Abril 2026, *sin ningún GUMA en su jurisdicción*, experimentó una variación de -4,1% respecto del mismo mes del año anterior (-14,9% respecto del mes anterior). En lo que va del 2026 la variación fue de -9,7%, y en último año móvil, últimos 12 meses a Abril 2026, experimentó una variación de -5,4%.

Demanda mensual energía - EDESTE SA

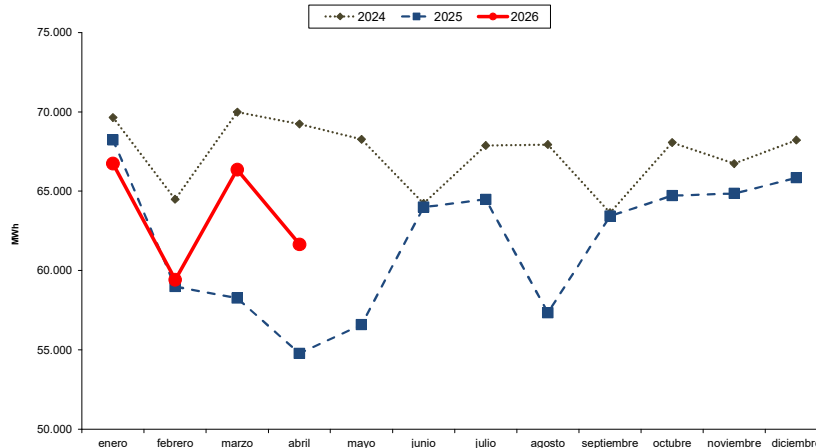


La energía eléctrica ingresada a las redes de la **Coop. Eléctrica de Godoy Cruz Ltda.** en Abril 2026, *incluyendo la demanda para sus GUMAS^v*, experimentó una variación de +4,0% respecto del mismo mes del año anterior (-12,3% respecto del mes anterior). La energía en los cuatro primeros meses del año exhibió un -6,8% y el último año móvil tuvo una variación de -3,5%. La demanda de este mes, *si se excluyen la demanda de los GUMAS* de su jurisdicción, experimentó una variación de +4,5% respecto del mismo mes del año anterior (-10,8% respecto del mes anterior). La energía mostró una reducción de -6,9% en el primer cuatrimestre del 2026 y un -3,2% en el último año móvil.

Demanda mensual energía (con GUMAS) - GODOY CRUZ



Demanda mensual energía Resto de los GUMAS



El Resto de los GUMAS de Mendoza, que no están bajo la Jurisdicción de Distribuidoras^{vi}, experimentaron en Abril 2026 una variación de +12,5% respecto de igual mes del 2025 (-7,1% respecto del mes anterior). En los primeros cuatro meses del año se evidencia un ascenso del 5,8% y en el último año móvil se exhibe una variación de -2,6%. Estos Grandes Usuarios consumen el 67,9% del total de la energía demandada por los GUMAS de la Provincia y el 13,0% de la demanda de Mendoza.

Resumen Variaciones de Demanda

abril-26

Variación Demanda Área CUYO y MEM

Variación Área:	Variación % con respecto a:		acumulado primer/os 4 mes/es 2026	último año móvil últ. 12 meses
	año anterior	mes anterior		
Mercado Eléctrico Mayorista	↑ 7.7%	↓ -11.4%	↓ -1.1%	↑ 0.3%
Cuyo:	↑ 3.9%	↓ -14.4%	↓ -4.7%	↓ -2.9%
Mendoza	↑ 1.8%	↓ -10.1%	↓ -5.5%	↓ -3.3%
San Juan	↑ 10.0%	↓ -24.1%	↓ -2.8%	↓ -2.1%

Variación Demanda Mendoza

Variación Área:	Variación % con respecto a:		acumulado primer/os 4 mes/es 2026	último año móvil últ. 12 meses
	año anterior	mes anterior		
Mendoza Potencia	↑ 12.2%	↓ -20.9%	↑ 6.8%	↑ 0.9%
Mendoza Energía	↑ 1.8%	↓ -10.1%	↓ -5.5%	↓ -3.3%
GUMAS	↑ 7.4%	↓ -7.0%	↑ 6.1%	↑ 0.1%
Distribuidoras (sin GUMAS)	↑ 0.4%	↓ -10.8%	↓ -7.9%	↓ -4.1%
EDEMISA (sin GUMAS)	↑ 0.9%	↓ -9.9%	↓ -7.7%	↓ -3.9%
EDESTE SA (sin GUMAS)	↓ -4.1%	↓ -14.9%	↓ -9.7%	↓ -5.4%
Coop. Godoy Cruz (sin GUMAS)	↑ 4.5%	↓ -10.8%	↓ -6.9%	↓ -3.2%

DETERMINANTES VARIACIÓN DEMANDA DE MENDOZA^{vii}

La energía eléctrica facturada a usuarios finales de la Provincia de Mendoza durante el primer cuatrimestre del año 2026 ascendió a 1.805.915 MWh, lo cual implicó una baja del 5,0% respecto del mismo periodo del año anterior.

Demanda Venta Distribuidoras
(con Demanda Resto GUMAS neto de la Venta Interempresa)
en MWh

	Residencial	General	Riego	Grandes Demandas	Alumbrado Público	Total General
Ene/Abr 2025	602.046	185.155	257.272	800.313	56.018	1.900.804
Ene/Abr 2026	548.747	180.352	214.344	806.857	55.616	1.805.915
Variación demanda MWh	-53.299	-4.804	-42.929	6.544	-402	-94.889
Variación demanda en %	-8,9%	-2,6%	-16,7%	0,8%	-0,7%	-5,0%
participac. Ene/Abr 2025	31,7%	9,7%	13,5%	42,1%	2,9%	
participac. Ene/Abr 2026	30,4%	10,0%	11,9%	44,7%	3,1%	

Realizando un análisis de la venta de energía eléctrica a Usuarios Finales del año 2026, las categorías Residenciales redujeron sus consumos un 8,9%, mientras que los usuarios Generales lo hicieron en un 2,6%. Las Grandes Demandas tuvieron una variación de +0,8% durante el primer cuatrimestre

del 2026. La demanda de Alumbrado Público se redujo un 0,7%, mientras que los usuarios de Riego Agrícola experimentaron una baja del 16,7% para igual período.

El motivo por el cual la variación de la energía facturada (venta) difiere de la variación en la energía demandada (compra) se explica por las diferencias en los momentos de lectura y facturación entre la compra y la venta de la energía. A los efectos de eliminar del análisis estos aspectos característicos de la venta de energía eléctrica al considerar algunos meses de un año, se hace necesario tomar en consideración la demanda del último año móvil.

Demanda Venta Distribuidoras (último año móvil)
(con Demanda Resto GUMAS neto de la Venta Interempresa)
en MWh

	Residencial	General	Riego	Grandes Demandas	Alumbrado Público	Total General
Año móvil a Abr 2025	1.609.470	499.020	572.406	2.274.268	188.056	5.143.220
Año móvil a Abr 2026	1.522.653	497.369	515.977	2.245.140	185.873	4.967.013
Variación demanda MWh	-86.817	-1.651	-56.429	-29.127	-2.183	-176.207
Variación demanda en %	-5,4%	-0,3%	-9,9%	-1,3%	-1,2%	-3,4%
participac. Año móvil a Abr 2025	31,3%	9,7%	11,1%	44,2%	3,7%	
participac. Año móvil a Abr 2026	30,7%	10,0%	10,4%	45,2%	3,7%	

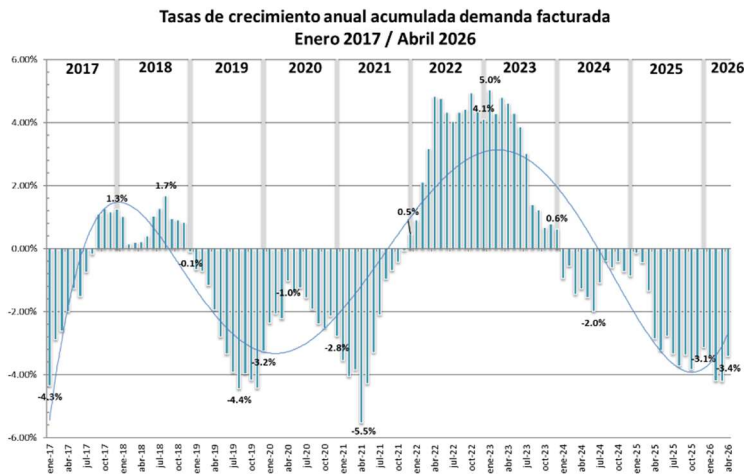
Considerando las variaciones de demanda del año móvil (acumulado de los últimos 12 meses a Abril 2026), la demanda facturada de la Provincia de Mendoza se redujo un 3,4%. En el acumulado anual, los usuarios Generales disminuyeron su demanda en un 0,3%

mientras que los Residenciales lo hicieron en un -5,4%. Los usuarios Grandes Demandas evidenciaron una baja del 1,3% en los últimos doce meses. Los suministros de Riego Agrícola mostraron una caída de 9,9% y la demanda por Alumbrado Público descendió 1,2%.

La demanda global anual de la provincia de Mendoza a comienzos del año 2020 comenzó a mostrar guarismos con menores reducciones anuales acumuladas. Sin embargo, estas se intensificaron luego de las medidas de Aislamiento y Distanciamiento preventivo experimentadas. Al mes de Diciembre del año 2020 Mendoza alcanzó una reducción de 2,8% anual.

El año 2021 continuó con disminuciones anuales acumuladas, alcanzando una reducción de 5,5% anual al mes de Abril de 2021, registrando la mayor caída anual acumulada de los últimos seis años. A partir de este mes la demanda comenzó a mostrar incrementos mensuales que hicieron disminuir las variaciones anuales acumuladas negativas, alcanzando en Diciembre de 2021 un leve incremento anual de 0,5% quebrando así un período de casi tres años con variaciones anuales acumuladas negativas: Dic`18/Nov`21.

Con el comienzo del año 2022 la demanda se fue incrementando, llegando a un máximo de 4,9% de crecimiento anual a Oct`22.



anual de -3,1%.

En el 2026 persistió esta trayectoria, sumando veintiocho (28) meses de reducciones en la demanda facturada, exhibiendo un -3,4%.

VARIACIÓN DEMANDA GRANDES DEMANDAS

En este apartado se realiza un análisis de las demandas de energía eléctrica de los usuarios Grandes Demandas sobre la base de la codificación^{viii} Clasificación Nacional de Actividades Económicas 2010 (CLANAE 2010^{ix}). En una primera instancia se evalúa la evolución de la demanda de estos grandes usuarios por rama de actividad económica, para determinar las ramas que determinan estos consumos. Finalmente, se realiza un análisis de las demandas de estos grandes usuarios agrupadas según los sectores del PBG (producto bruto geográfico) de la provincia de Mendoza.

POR RAMA DE ACTIVIDAD ECONÓMICA

Analizando la participación de las distintas ramas se destaca la demanda de energía eléctrica para **Extracción de petróleo, Refinación de Petróleo, Elaboración de vino, Industrias básicas del hierro y el acero y Fabricación de envases de vidrio**. Estas cinco ramas concentran más del 47% de la demanda de energía eléctrica de los grandes usuarios de Mendoza. Las diez (10) ramas de actividad con mayor consumo de energía concentran más del 61% de la demanda de energía eléctrica de Grandes Demandas de Mendoza.

El consumo agregado de las Grandes Demandas en lo que ha transcurrido del 2026 mostró un **ascenso del 0,8%**. Estos suministros **redujeron 1,3%** su demanda en el último **año móvil** a Abril 2026.

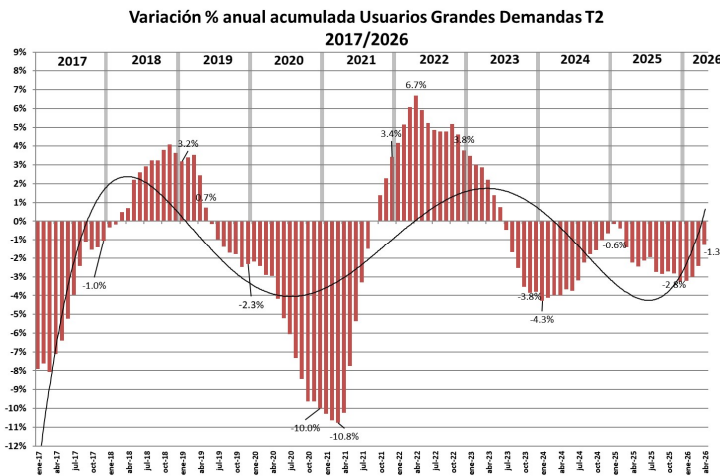
Variación demanda de energía eléctrica por actividad económica

Cód. Clanae 2010	Descripción	partic. % 2026	Variación % demanda	
			Acumulado primer/os 4 mes/es 2026	Último año móvil últ. 12 meses
6100	Extracción de petróleo crudo	19,7%	↓ -8,0%	↓ -6,2%
19200	Refinación del petróleo	12,2%	↑ 6,2%	↑ 0,6%
11021	Elaboración de vino	6,9%	↓ -8,7%	↓ -7,1%
24100	Industrias básicas de hierro y acero	5,0%	↑ 125,8%	↑ 15,3%
23101	Fabricación de envases de vidrio	3,9%	↑ 4,0%	↑ 3,8%
22209	Fab. de productos plásticos	3,7%	↑ 0,7%	↓ -9,8%
47111	Venta al por menor en hipermercados	2,8%	↓ -5,8%	↓ -3,9%
23941	Elaboración de cemento	2,8%	↑ 5,2%	↑ 9,1%
84110	Serv. Administración Pública	2,7%	↓ -0,3%	↑ 1,4%
36002	Captación, depuración y distribución de agua	2,1%	↑ 4,3%	↑ 5,1%
96099	Servicios personales	1,5%	↓ -3,6%	↓ -2,8%
10303	Elab. frutas, hortalizas y legum congeladas	1,4%	↑ 0,4%	↓ -0,2%
1211	Cultivo de uva para vinificar	1,3%	↓ -9,9%	↓ -9,7%
55102	Alojamiento en hoteles, pensiones y similares	1,2%	↓ -6,2%	↓ -5,1%
47300	Venta al por menor de combustible p/ vehículos	1,2%	↓ -5,2%	↓ -3,8%
47112	Venta al por menor en supermercados	1,2%	↓ -1,3%	↓ -0,3%
10301	Conservas de frutas, hortalizas y legumbres	0,9%	↓ -17,2%	↓ -12,3%
11030	Elaboración de cerveza, bebidas malteadas y m	0,7%	↓ -7,5%	↓ -17,3%
61200	Servicios de telefonía móvil	0,6%	↓ -8,5%	↓ -8,2%
11041	Elaboración de soda y aguas	0,6%	↑ 5,6%	↑ 2,3%
	Actividades Económicas más importantes	72,1%	↑ 1,0%	↓ -2,2%
	Resto Actividades Económicas	27,9%	↑ 0,3%	↑ 1,3%
	Total Actividades Económicas	100,0%	↑ 0,8%	↓ -1,3%

El año 2023 comenzó con un ascenso anual acumulado de 5,0% registrando el mayor aumento anual acumulado de los últimos siete años. La demanda de la provincia continuó mostrando incrementos anuales acumulados, con una tendencia hacia la baja, finalizando el 2023 con un incremento de 0,6% anual.

El año 2024 comenzó quebrando un período de veinticinco (25) meses con variaciones positivas de la demanda (Dic'21/Dic'23), continuando el año 2025 con dicha tendencia, acumulando al mes de diciembre una variación

A continuación, se presentan las variaciones acumuladas (últimos doce meses) de la demanda global de los usuarios de Grandes Demandas de Mendoza que experimentaron desde el año 2017 hasta el presente mes.



En el primer trimestre del año 2020, la variación anual acumulada experimentó valores negativos, aunque estabilizados en valores medios del -2,5% anual. La llegada del Coronavirus incrementó las reducciones ya experimentadas en el año 2020, finalizando el año con una reducción de 10% anual.

El año 2021 continuó con esta tendencia; en Marzo se alcanzó el valor más bajo de la serie (con una baja de 10,8% anual). A partir del mes siguiente, si bien continuaron los porcentajes negativos, las variaciones acumuladas

mostraron valores inferiores. A partir de Octubre la demanda acumulada comenzó a mostrar valores positivos, alcanzando a Diciembre una suba de 3,4% anual, quebrando un acumulado de veintiocho meses con variaciones negativas [Jun'19/Set'21].

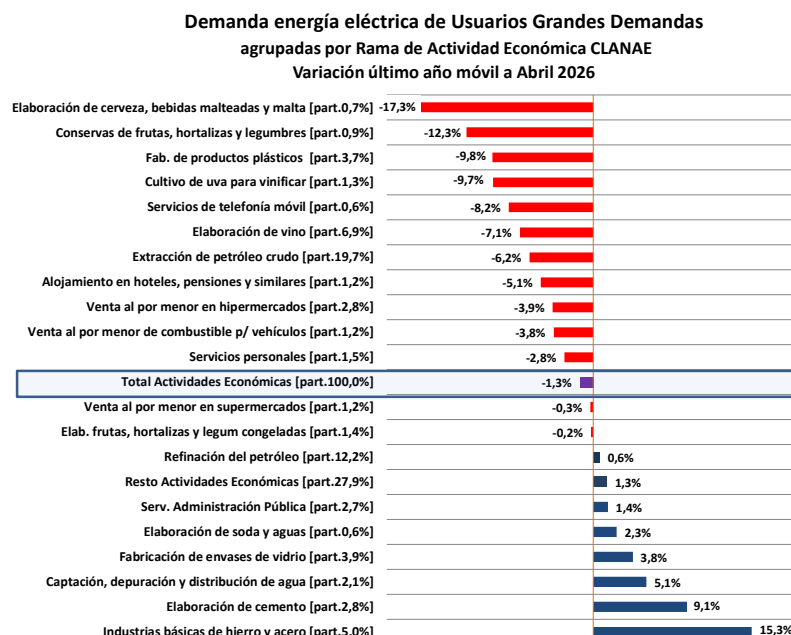
El año 2022 continuó mostrando valores positivos, alcanzando en Abril una variación de +6,7% anual.

El comienzo del año 2023 continuó mostrando valores positivos, aunque con una tendencia hacia la baja en los consumos anuales acumulados. A partir de Julio 2023 la demanda anual acumulada comenzó a mostrar valores negativos luego de veintidós (22) meses (Sep'21/Jun'23) con variaciones positivas.

Los años 2024 y 2025 sostuvieron esa tendencia a la baja.

El mes de Abril de 2026 alcanzó una variación acumulada anual de -1,3%, con treinta y cuatro (34) meses consecutivos con variaciones negativas (Jul'23/Abr'26).

Las veinte (20) ramas económicas con preponderancia en los consumos de electricidad de Mendoza, que explican más del 72% del total provincial, en su conjunto tuvieron un alza de 1,0% en el primer cuatrimestre del 2026 año y un descenso de 2,2% en el último año móvil a Abril 2026. Las variaciones anuales acumuladas por rama de actividad se pueden analizar en el siguiente gráfico:



Del análisis de la demanda anual acumulada en el 2026 se destaca, por su peso relativo, las bajas en **Extracción de Petróleo Crudo, Elaboración de vino, Fabricación de productos plásticos y Elaboración de cerveza, bebidas malteadas y malta**. Las subas se destacan en: **Industrias básicas de hierro y acero, Elaboración de Cemento, Fabricación de envases de vidrio y Captación, Depuración y Distribución de Agua**. Se detalla a continuación la situación de los siguientes sectores:

- ✓ **Sector Petrolero:** la importancia de estas ramas radica que entre ambas representan un tercio (32,0%) de la demanda total de las Grandes Demandas de la Provincia.
 - La rama **Extracción de petróleo crudo** [participación del 19,7%] en el 2025 mostró una merma en sus consumos de 5,8%. En lo que ha transcurrido del 2026, se evidencia una baja del 8,0% respecto al acumulado a abril 2025 y un -6,2% en el último año móvil. La Extracción de Crudo tuvo históricamente una participación cercana al 31% del total de las grandes demandas, sin embargo, las reducciones en las demandas del período 2020/2026 han hecho bajar la participación de la rama más importante de la provincia de Mendoza hasta el 19,7% actual. La baja podría ser explicada en parte por la caída en los consumos del suministro PSUD66MZ Yac.Mendoza (-44,5% anual acumulado) que participan en un 18% del total de la actividad.
 - La rama de **Refinación del petróleo** [con una participación del 12,2%] cerró el año 2025 con una caída del 2,8%. En el primer cuatrimestre del 2026 muestra una suba del 6,2% respecto a igual período del año anterior y del 0,6% en el último año móvil.
- ✓ **Elaboración de Vino** [participación del 6,9%]: esta rama finalizó el 2025 con una disminución de 4,4% en sus consumos. Durante el 2026 evidencia una variación de -8,7% respecto a igual período del 2025; y una baja de 7,1% en sus consumos en el último año móvil.
- ✓ **Industrias básicas de hierro y acero** [participación del 5,0%] esta rama terminó el año 2025 alcanzando una disminución del 24,6%. Durante el 2026 se exhibe una suba del 125,8% en comparación con igual período del 2025 (es necesario aclarar aquí que Ferroglobe Argentina (Globe Metals SRL) paralizó su actividad a partir de febrero del 2025 hasta junio del mismo año¹) y un aumento del 15,3% en el año móvil. Esta rama posee una elevada volatilidad en sus consumos: en el año 2014 alcanzó una participación del 8,8% del total de las Grandes Demandas, mientras que durante la pandemia COVID'19 hizo caer su participación hasta el 3,3%. En el año 2022 su participación se incrementó hasta el 8% y actualmente esta participación es del 5,0%.
- ✓ **Elaboración de Cemento** [participación del 2,8%]: esta rama industrial terminó el año 2025 con un aumento del 13,9%. En el primer cuatrimestre del 2026 se observa una variación de +5,2% respecto al año anterior y se destaca un incremento de 9,1% en el último año móvil.

El resto de las ramas económicas, que poseen una participación del 27,9% del consumo de grandes demandas de Mendoza, experimentaron en su conjunto un incremento del 1,3% en el último año móvil. Las ramas incluidas en este grupo en ningún caso alcanzan una participación individual superior al 0,5% del total de los consumos.

¹ <https://www.elsol.com.ar/mendoza/el-plan-para-salir-de-la-crisis-de-la-empresa-mendocina-que-frenara-su-produccion/>

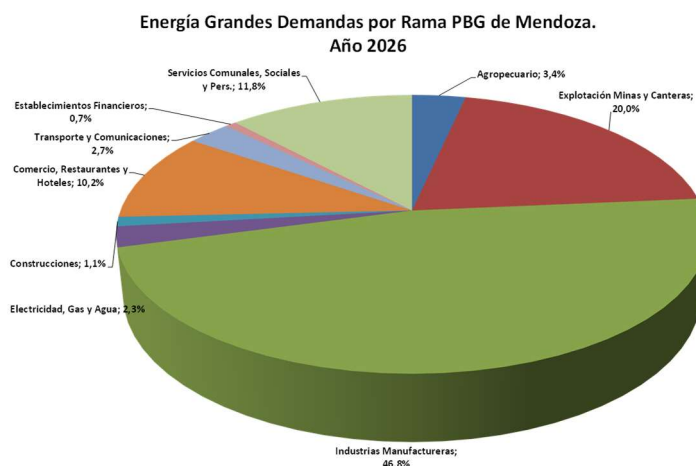
POR SECTOR DEL PBG DE MENDOZA

Sobre la base de la información de los consumos de los usuarios Grandes Demandas de la provincia de Mendoza codificados a través de la Clasificación Nacional de Actividades Económicas 2010 (CLANAE 2010) se han agrupado según las ramas de actividad del PBG de Mendoza:

I	Agropecuario	V	Construcciones
II	Explotación Minas y Canteras	VI	Comercio, Restaurantes y Hoteles
III	Industrias Manufactureras	VII	Transporte y Comunicaciones
IV	Electricidad, Gas y Agua	VIII	Establecimientos Financieros

A continuación, se detalla la participación de cada sector en el consumo total de energía eléctrica de las Grandes Demandas del año 2026:

Como se puede apreciar, las participaciones de estos sectores en el consumo de energía eléctrica son diferentes a la proporción en que participan estos sectores en valor agregado del PBG de la provincia de Mendoza². La evolución del consumo de energía de estos sectores no se corresponde con un análisis del nivel de actividad (evolución del PBG) de cada sector de la actividad económica de Mendoza, aunque constituye un indicador.



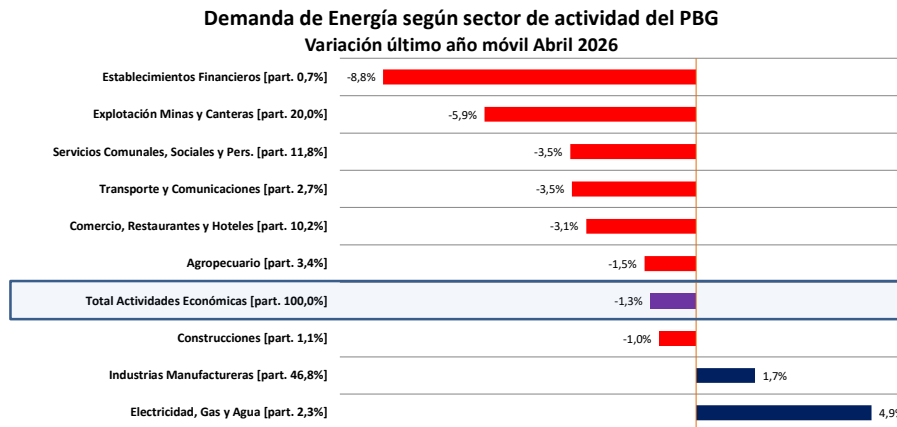
Como ya se mencionó, los usuarios Grandes Demandas **augmentaron** su demanda de energía un **0,8%** en el **primer cuatrimestre del año 2026**, **reduciendo** la misma un **1,3%** en el **último año móvil**.

Variación demanda de energía eléctrica según sector de actividad del PBG

Sector PBG	Descripción	partic. % 2026	Variación % demanda	
			Acumulado primer/os 4 mes/es 2025	Último año móvil últ. 12 meses
I	Agropecuario	3,4%	↓ -2,5%	↓ -1,5%
II	Explotación Minas y Canteras	20,0%	↓ -8,0%	↓ -5,9%
III	Industrias Manufactureras	46,8%	↑ 7,1%	↑ 1,7%
IV	Electricidad, Gas y Agua	2,3%	↑ 3,7%	↑ 4,9%
V	Construcciones	1,1%	↓ -2,9%	↓ -1%
VI	Comercio, Restaurantes y Hoteles	10,2%	↓ -4,2%	↓ -3,1%
VII	Transporte y Comunicaciones	2,7%	↓ -3,9%	↓ -3,5%
VIII	Establecimientos Financieros	0,7%	↓ -11,3%	↓ -8,8%
IX	Servicios Comunes, Sociales y Pers.	11,8%	↓ -4,6%	↓ -3,5%
Total Actividades Económicas		100,0%	↑ 0,8%	↓ -1,3%

² Participación Relativa según sector de actividad en el Valor Agregado Bruto de Mendoza (PBG) del año 2024 (a precios constantes 2004): Agropecuario 6,5%, Explotación Minas y Canteras 5,9%, Industrias Manufactureras 25,1%, Electricidad, Gas y Agua 2,7%, Construcciones 3,4%, Comercio, Restaurantes y Hoteles 18,7%, Transporte y Comunicaciones 8,2%, Establecimientos Financieros 1,6% y Servicios Comunes, Sociales y Personales 28,0%. Fuente: D.E.I.E.- Área Indicadores de Coyuntura.

En el siguiente gráfico, se muestran las variaciones de cada sector del PBG de la provincia de Mendoza al mes de Abril 2026. Siete sectores muestran bajas anuales acumuladas: **Establecimientos Financieros, Explotaciones de Minas y Canteras, Servicios Comunes, Sociales y Personales, Transporte y Comunicaciones, Comercio, Restaurantes y Hoteles, Agropecuario y Construcciones**. Estos sectores que muestran bajas anuales explican el 50% de las Grandes Demandas.



Luego de más de dos años con variaciones acumuladas negativas (May'23 – Mar'26), el sector más importante de la provincia **-Industrial-** comenzó en el mes de Abril 2026 a mostrar valores acumulados positivos, exhibiendo una variación acumulada anual de +1,7%. Esta suba fue traccionada básicamente por las siguientes ramas, ordenadas de acuerdo con su peso relativo en esta suba de demanda: **Industrias básicas de hierro y acero, Elaboración de Cemento y Fabricación de envases de vidrio**.

El sector que le sigue en importancia **-Explotación de Minas y Canteras-** continúa mostrando reducciones en sus demandas: -5,9% en el último año móvil a Abril 2026, fundamentalmente por la reducción de la rama **Extracción de Petróleo Crudo**.

Al agrupar los rubros, también se puede realizar un análisis por sectores de la Provincia: primario, secundario y terciario³. Al analizar la demanda del último año móvil a Abril 2026, el sector **Primario**, con una participación del 23% del total de los consumos energéticos, experimentó una baja de 5,5% respecto del año móvil anterior. El sector **Secundario**, con una participación del 50% experimentó una suba del 1,7%. Finalmente, el sector **Terciario** con una participación del 25% sobre el total de los consumos de electricidad de las Grandes Demandas, experimentó una baja del 3,5%.

Variación demanda de energía eléctrica según componentes del PBG

Descripción	partic. % 2026	Variación % demanda	
		Acumulado primer/os 4 mes/es 2023	Último año móvil últ. 12 meses
I Primario: Agropecuario y Minas y Canteras	23%	↓ -7.2%	↓ -5.5%
II Secundario: Industria Manufacturera, Electricidad Gas y Agua y Construcciones	50%	↑ 6.7%	↑ 1.7%
III Terciario: Comercio, Transporte, Est. Financieros y Servicios Sociales, Personales y Comunes	25%	↓ -4.6%	↓ -3.5%
Total Actividades Económicas	100%	↑ 0.8%	↓ -1.3%

³El sector Primario se encuentra integrado por los sectores Agropecuario y Explotación de Minas y Canteras. El sector Secundario lo integran Industrias Manufactureras, Electricidad, Gas y Agua y Construcciones y, finalmente, el sector Terciario integrado por Comercio, Restaurantes y Hoteles, Transporte y Comunicaciones, Establecimientos Financieros y Servicios Comunes, Sociales y Personales.

CONCLUSIONES

En el mes de Abril 2026 la demanda de la **provincia de Mendoza** tuvo una variación de +1,8% respecto del mismo mes del año 2025 y Cuyo lo hizo en un +3,9%. La demanda del **país** en su conjunto experimentó una suba en sus consumos de 7,7% respecto del mismo mes del año 2025, alcanzando un consumo de 10.577,8 GWh.

Durante Abril de 2026, las temperaturas media y máxima superaron tanto los registros del año anterior como los promedios históricos. Esta tendencia posiciona al mes como un periodo excepcionalmente cálido en términos estadísticos.

Al analizar las demandas facturadas por grupos, los usuarios **Residenciales** finalizaron el año 2025 con un descenso del 3,5%. La energía demandada de estos usuarios en el primer cuatrimestre del 2026 se redujo en un 8,9% respecto del mismo período del año anterior; mientras que mostró una variación de -5,4% en el último año móvil.

Los usuarios **Generales** (pequeños comercios, talleres, industrias y obras en construcción) finalizaron el año 2025 con un incremento del 2,1%. En lo que ha transcurrido del 2026 estos usuarios mostraron una disminución del 2,6%, respecto del mismo período del año anterior; mientras que la energía del último año móvil mostró un descenso del 0,3%.

La demanda de **Riego Agrícola** experimentó una variación de -6,5% en el 2025. En el primer cuatrimestre del 2026 estos usuarios experimentaron una baja del 16,7%, mientras que la variación del último año móvil mostró una reducción del 9,9% anual. Esta baja puede estar explicada por el elevado nivel de precipitaciones registrado en los primeros meses del año 2026⁴.

Los usuarios **Grandes Demandas** finalizaron el año 2025 con una baja en su demanda de electricidad de 3,3%. En el mes que ha transcurrido del 2026 aumentaron su demanda de energía un 0,8% y registraron un descenso del 1,3% en el último año móvil.

Las **ramas económicas más importantes**, que concentran el 72,1% de la demanda de electricidad de la Provincia experimentaron una variación de +1,0% en el primer cuatrimestre del año y una reducción de 2,2% en el último año móvil. Las actividades que mostraron **bajas** en la demanda del último año móvil, con una participación relativamente importante para influir en la variación global de las Grandes Demandas, fueron **Extracción de Petróleo Crudo, Elaboración de vino, Fabricación de productos plásticos y Elaboración de cerveza, bebidas malteadas y malta**. Las subas se destacan en: **Industrias básicas de hierro y acero, Elaboración de Cemento, Fabricación de envases de vidrio y Captación, Depuración y Distribución de Agua**.

Las ramas relacionadas con el Petróleo tuvieron el siguiente comportamiento: la **Extracción de Crudo** (con la mayor participación -19,7%- en el total de los consumos de las Grandes Demandas) en el primer cuatrimestre del año mostró una baja de 8,0% respecto del año anterior; y una reducción de 6,2% en el último año móvil. La Extracción de Crudo tuvo históricamente una participación cercana al 31% del total de las grandes demandas, sin embargo, las reducciones en las demandas del período 2020/2026 han hecho bajar la participación de la rama más importante de la provincia de Mendoza hasta el 19,7% actual.

⁴ <https://www.elsol.com.ar/mendoza/mendoza-pasada-por-agua-los-primeros-tres-meses-de-2026-dejaron-cifras-cercanas-a-records/>

La **Refinación de petróleo** (con una participación del 12,2% en el total de los consumos de las Grandes Demandas) en lo que ha transcurrido del 2026 experimentó una variación de +6,2% en sus demandas, respecto del año anterior y un ascenso del 0,6% en el último año móvil a Abril 2026.

La rama **Industrias básicas de hierro y Acero** (con una participación del 5,0% en el total de las Grandes Demandas) en el cuatrimestre que ha transcurrido del 2026 aumentó sus consumos un 125,8% mientras que la variación del último año móvil fue de +15,3%.

La rama **Elaboración de Vino** (con una participación del 6,9% en el total de las Grandes Demandas) tercera rama en importancia en la demanda de energía, en el transcurso del primer cuatrimestre del 2026 mostró una disminución del 8,7% en sus consumos y una variación de -7,1% anual en el último año móvil.

El **resto de las actividades económicas** de Mendoza, con una participación que ronda el 27,9% sobre el total de la categoría Grandes Demandas, experimentaron una variación acumulada de +0,3% a Abril del 2026 y del +1,3% en el último año móvil.

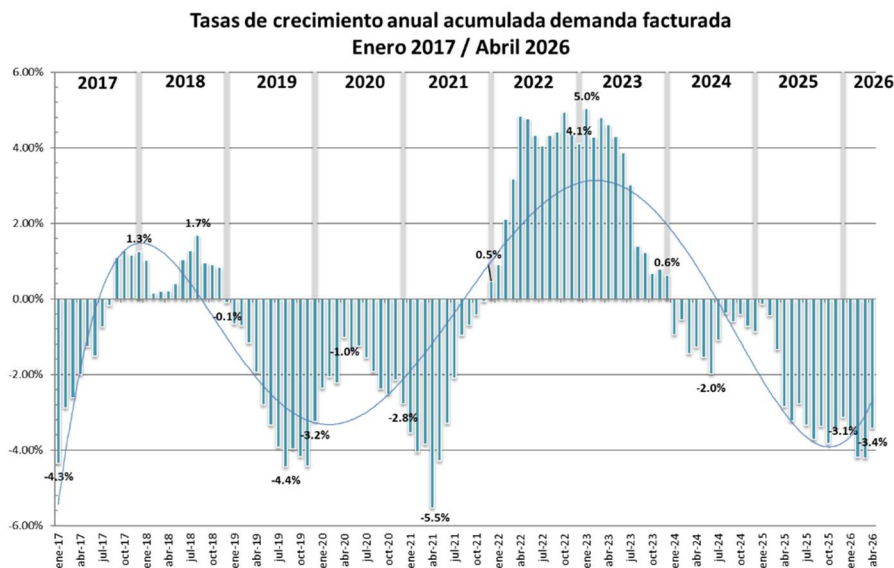
Analizando las variaciones de demanda de energía eléctrica de los sectores del PBG de Mendoza, a este mes de Abril del 2026, siete de los nueve sectores presentaron una reducción anual acumulada en sus demandas: **Establecimientos Financieros, Explotaciones de Minas y Canteras, Servicios Comunales, Sociales y Personales, Transporte y Comunicaciones, Comercio, Restaurantes y Hoteles, Agropecuario, y Construcciones.**

El sector de **Explotación de Minas y Canteras**, con una participación del 20,0% acumula al mes de Abril 2026 una demanda con una baja de 5,9% anual. Esta baja fue explicada básicamente por la reducción de los consumos de la rama **Extracción de Petróleo Crudo.**

También es necesario destacar que la rama de **Industrias Manufactureras**, con una participación del 46,8% de las Grandes Demandas, luego de más de dos años con variaciones acumuladas negativas (May'23 – Mar'26), comenzó en el mes de Abril 2026 a mostrar valores acumulados positivos, exhibiendo una variación acumulada de +1,7% anual. Esta suba fue traccionada básicamente por las siguientes ramas, ordenadas de acuerdo con su peso relativo en esta suba de demanda: **Industrias básicas de hierro y acero, Elaboración de Cemento y Fabricación de envases de vidrio.**

Agrupando las demandas de energía de los usuarios de Grandes Demandas según las grandes componentes del PBG provincial se destaca la reducción acumulada a Abril 2026 del 5,5% anual del **Sector Primario**, una suba de 1,7% anual del **Sector Secundario** y, finalmente, una disminución de 3,5% anual del **Sector Terciario** de Mendoza.

Es necesario destacar el cambio de tendencia en las tasas de crecimiento globales de los consumos anuales de electricidad de Mendoza.



El año 2020 comenzó con variaciones acumuladas negativas, mostrando una tendencia hacia la recuperación en las variaciones de demanda en los primeros meses de este año, alcanzando una reducción de tan sólo 1% en Abr'20. A partir del siguiente mes se vislumbraron los impactos del Aislamiento Social, Preventivo y Obligatorio, mostrando mes a mes la profundización de las reducciones en las demandas de la provincia de Mendoza, finalizando el año 2020 con una reducción 2,8% anual.

El año 2021 continuó mostrando valores negativos, alcanzando una variación acumulada de -5,5% anual, al mes de Abr'21. A partir del mes siguiente, los incrementos mensuales en los consumos de demanda hicieron que las reducciones anuales acumuladas fuesen reduciendo su valor. El último mes del año 2021, la variación acumulada alcanzó un leve incremento de 0,5% anual. La provincia de Mendoza quebró casi tres años de variaciones anuales acumuladas negativas: Dic'18/Nov'21.

El año 2022 comenzó con incrementos de demandas que fueron consolidándose con el correr de los meses, alcanzando a Oct'22 un incremento de 4,9% anual. El año terminó con un incremento del 4,1% anual.

El año 2023 comenzó con incrementos anuales acumulados del 5% aproximadamente que se mantuvieron durante el primer semestre del año. El segundo semestre lo marcó una tendencia hacia la baja, alcanzando en el mes de Diciembre una variación acumulada con un incremento de 0,6% anual.

El año 2024 comenzó quebrando un período de veinticinco (25) meses con variaciones positivas de la demanda (Dic'21/Dic'23) alcanzando en Junio de ese año una variación de -2,0% anual.

El año 2025 continuó con dicha tendencia acumulando al mes de diciembre veintitrés (24) meses de variaciones negativas, con una variación acumulada de -3,1% anual.

En el 2026 persistió con esta trayectoria, sumando a Abril veintiocho (28) meses de reducciones en la demanda facturada, exhibiendo una variación anual acumulada de -3,4%.

ⁱ La demanda de los Distribuidores comprende la compra de energía al MEM, fuera del MEM y la demanda de los GUMES (Grandes Usuarios Menores). No comprende la energía ingresada a sus redes para el abastecimiento a sus GUMAS.

ⁱⁱ Para el análisis de la demanda individual de las Distribuidoras se analizó la compra de cada una de ellas, incluyendo la compra al MEM, fuera del MEM y los intercambios interempresa. Se realizaron dos análisis: por un lado, la totalidad de la energía ingresada a las redes de cada Distribuidora incluyendo la demanda de los GUMAS de cada jurisdicción; mientras que por otro lado también se analizó la demanda de cada Distribuidora sin la energía para abastecer a los GUMAS de su jurisdicción.

ⁱⁱⁱ Aceros Cuyanos-Luján de Cuyo, Eco de los Andes, Globe Metales, Minetti Capdeville, Petrolera Aconcagua, Petroquímica Comodoro Rivadavia, dos suministros de Petróleos Sudamericanos (PSUD-LVYM y PSUD-2VMY), Rayén Curá, el segundo horno de Rayén Curá, VenOil S.A., YPF Río Tunuyán (YPF-RTMY) y la Planta de Bombeo de El Sosneado (YPF-SOMY).

^{iv} Del total de la energía demandada por EDESTE aproximadamente el 60% es vendida al resto de las distribuidoras cooperativas eléctricas de Mendoza: Alto Verde y Algarrobo Grande, Sud Río Tunuyán, Popular Rivadavia, Monte Comán, Medrano, CECSAGAL, COSPAC Bowen y Santa Rosa.

^v Cervecería Quilmes.

^{vi} Petroquímica Cuyo (PQCULCMY), Refinería Luján de Cuyo (YPF-13MZ) y tres suministros de Petróleos Sudamericanos (PSUD-33MZ, PSUD-66MZ, PSUD-VZMZ).

^{vii} Para el análisis de esta sección se utilizaron los valores de energía vendida por cada Distribuidora remitidas bajo la forma de Declaración Jurada al EPRE de Mendoza, con el criterio de fecha de emisión de la factura. También se utilizó la información de CAMMESA, para la demanda de los GUMAS que no son facturados por las Distribuidoras de la Provincia.

^{viii} La codificación de los suministros de Grandes Demandas se realizó originalmente mediante un convenio realizado entre el EPRE y el Observatorio de Energía y Producción de la Universidad Nacional de Cuyo en el año 2012. Luego el EPRE ha ido actualizando esta base de datos con los nuevos usuarios de Grandes Demandas que se han ido incorporando hasta el momento.

^{ix} CLANAE 2010 aprobado por el Instituto Nacional de Estadística y Censos (INDEC), a través de la resolución 825, en el marco de la Ley N° 17.622, basada en la CIU (Clasificación Internacional Industrial Uniforme, OUN) revisión 4.